

Handbuch

time**Card** Connector 1.0.0

Version: 1.0.0

REINER SCT
Kartengeräte GmbH & Co. KG
Goethestr. 14
78120 Furtwangen

Furtwangen, den 18.11.2011

Inhaltsverzeichnis	Seite
1 Einführung.....	3
2 Systemvoraussetzungen	3
3 Installation.....	3
4 Einstellungen	4
4.1 Die Registerkarte timeCard	4
4.2 Die Registerkarte Netzwerk.....	5
4.3 Die Registerkarte Webserver	6
4.4 Statusanzeige.....	6
5 Protokollierung	6
6 Ausgabe.....	7

1 Einführung

Der time**Card** Connector ist ein Dienst, der Buchungsdaten für die Zeiterfassung von einem externen YellowFox Webserver holt und diese automatisch in die time**Card** Datenbank importiert.

2 Systemvoraussetzungen

Die Voraussetzungen sind ein eingerichteter time**Card** Server ab Version 4.3.1 und ein eingerichtetes YellowFox Kundenkonto. Die Mitarbeiterstammdaten müssen in beiden Systemen eingetragen sein.

Der Server auf dem der Connector als Dienst installiert werden soll, hat folgende Systemanforderungen:

- Windows XP, Vista, Win7, 2003 oder 2008 (32 und 64 Bit)
- Installiertes Java Runtime Environment (JRE) ab 1.6.0_04
- Internetverbindung für den Zugriff auf den externen Webserver
- LAN Zugriff auf den time**Card** Server (oder Installation auf dem selben PC wie der time**Card** Server)
- Folgende Netzwerkports werden verwendet und müssen freigegeben sein:
http, 5119, 5120, 50121, 50124 bis 50135

Und natürlich muss am time**Card** Server eine gültige time**Card** Connector Lizenz eingetragen sein.

3 Installation

Der time**Card** Connector kann auf demselben PC installiert werden, auf dem auch der time**Card** Server installiert ist.

Zur Installation befolgen Sie bitte folgende Schritte:

1. Die „*Setup_timeCardConnector_v100.exe*“ als Administrator ausführen.
2. Wählen Sie das Verzeichnis in dem der Connector installiert werden soll.
3. Die Installationsroutine prüft ob die benötigte Java-Version gefunden wird. Falls nicht, bricht die Installation mit einem entsprechenden Hinweis ab.
4. Nach der Installation ist ein Neustart erforderlich, damit der Dienst korrekt gestartet werden kann.

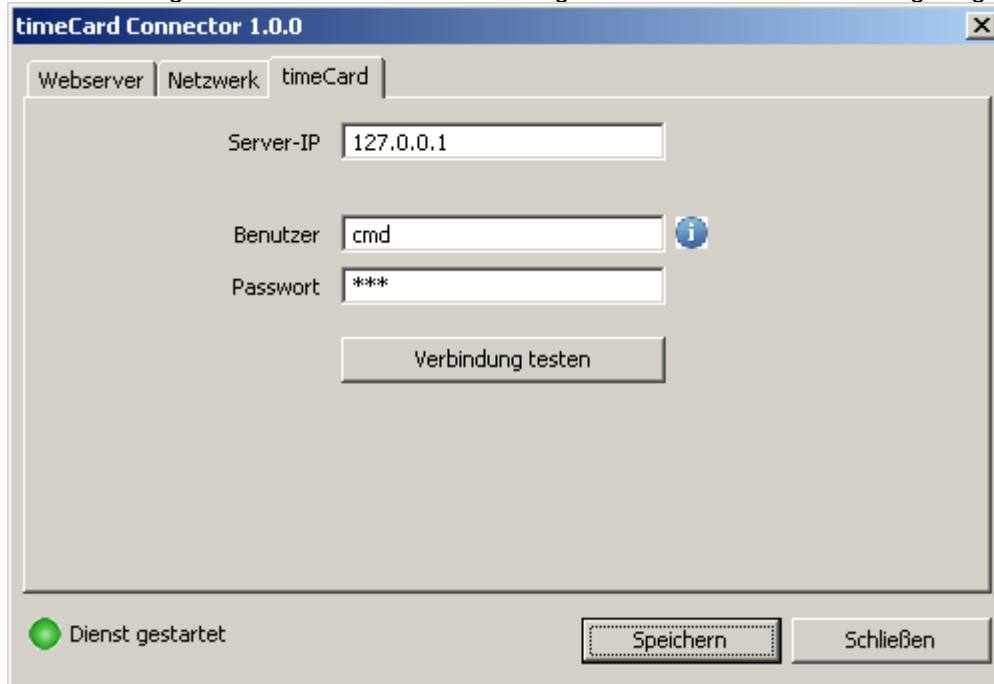
4 Einstellungen

Damit der time**Card** Connector seine Arbeit im Hintergrund verrichten kann, muss er eingerichtet werden. Dazu starten Sie bitte direkt die Verknüpfung auf dem Desktop oder die „TCConnectorGUI.exe“ aus dem Connector-Programmverzeichnis.

Sobald die Einstellungen gespeichert sind, arbeitet der Dienst im Hintergrund, auch wenn das Einstellungsfenster geschlossen wird. Änderungen an den Einstellungen können weiterhin über die GUI erfolgen.

4.1 Die Registerkarte time**Card**

Auf dieser Registerkarte werden die Einstellungen des time**Card** Servers eingetragen.



Server-IP:

Hier wird die IP des Servers benötigt auf dem time**Card** installiert ist. Falls es sich um denselben PC handelt, auf dem auch der time**Card** Connector installiert ist, tragen Sie hier die „localhost“-IP „127.0.0.1“ ein.

Benutzername und Passwort:

Hier benötigen Sie die Logindaten eines Benutzers, der über mindestens folgende Rechte verfügt:

- „anwenden bei allen Personen“
- „Kommandozeile starten“ oder „timeCard starten“

Bitte beachten Sie, dass dieser Benutzer-Login nicht gleichzeitig von einem Mitarbeiter verwendet werden soll, da sonst ein Doppelzugriff vorliegen würde und der Client sofort ohne Meldung geschlossen wird.

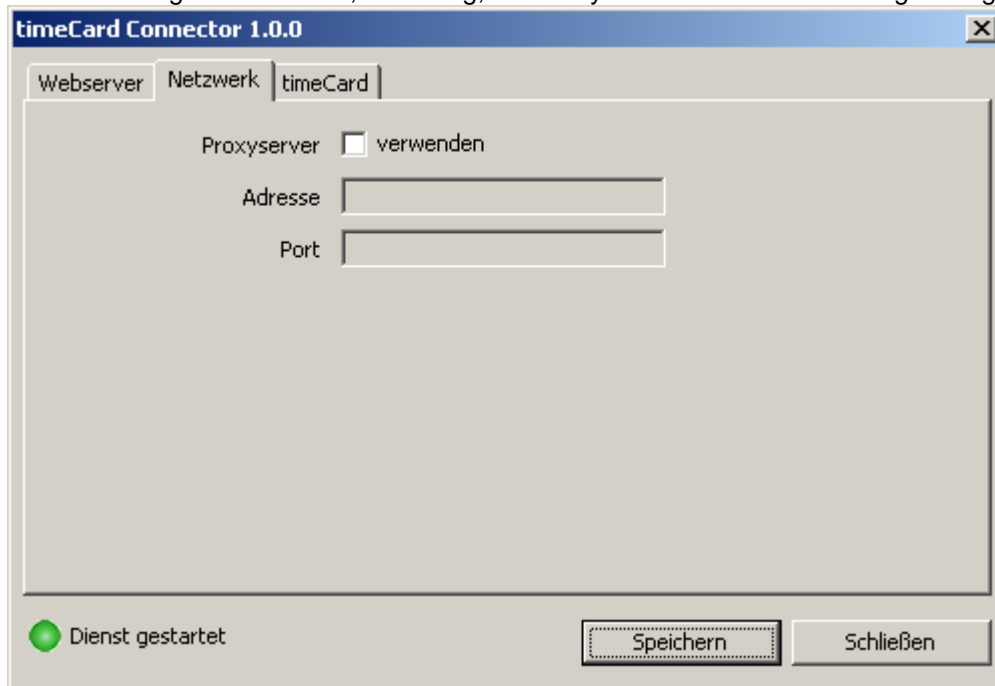
Wir empfehlen daher, einen dedizierten Benutzer für den time**Card** Connector anzulegen. Wir empfehlen weiterhin, ihm nur das Recht „Kommandozeile starten“ (aus dem Bereich „anwenden auf alle Personen“) zu gewähren, so dass mit Kenntnis der Logindaten kein Starten eines time**Card** Clients möglich ist.

Verbindung testen

Mit diesem Button prüft der time**Card** Connector, ob er mit dem time**Card** Server kommunizieren kann. Bei einem Fehler erhalten Sie hier eine entsprechende Meldung.

4.2 Die Registerkarte Netzwerk

Auf dieser Registerkarte wird, falls nötig, ein Proxyserver für den Internetzugriff eingerichtet.



Proxyserver:

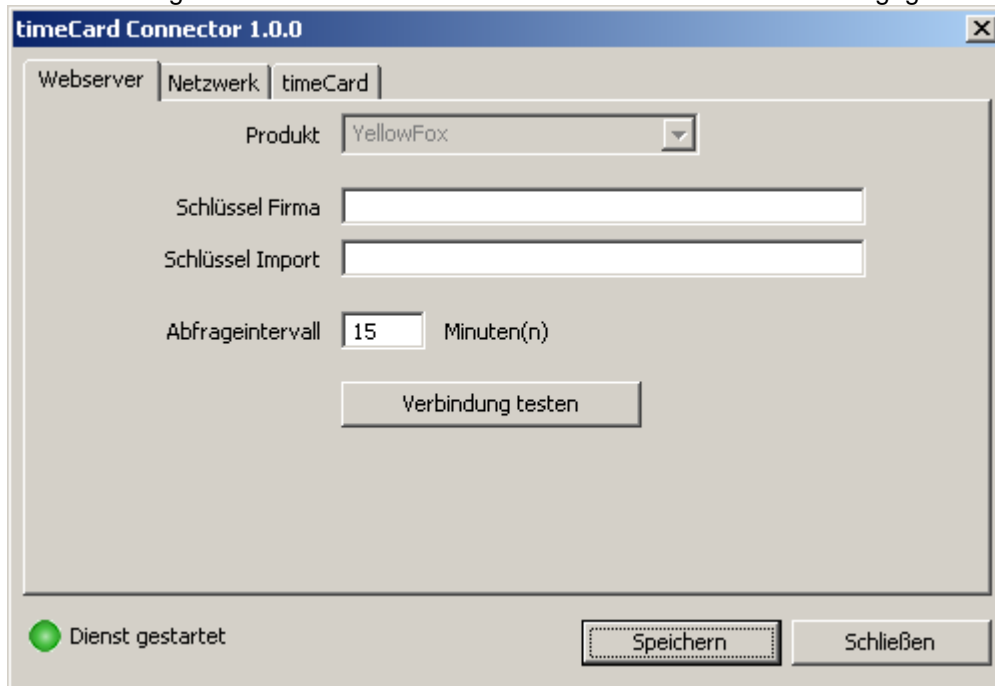
Mit Setzen dieses Häkchens werden die Einstellungen darunter aktiviert. Der Proxyserver gilt immer nur für den Zugriff auf den Webserver (also nur http), nicht für den Zugriff auf den time**Card** Server.

Adresse und Port:

Bitte geben Sie hier die Adresse und den verwendeten Port Ihres Proxyservers an.

4.3 Die Registerkarte Webserver

Auf dieser Registerkarte werden die Daten des entfernten Webservers angegeben.



Schlüssel:

Die hier benötigten Daten erhalten Sie von YellowFox bzw. Ihrem YellowFox Partner.

Abfrageintervall:

Hier können Sie das Abfrageintervall in Minuten (zwischen 1 und 99) eintragen.

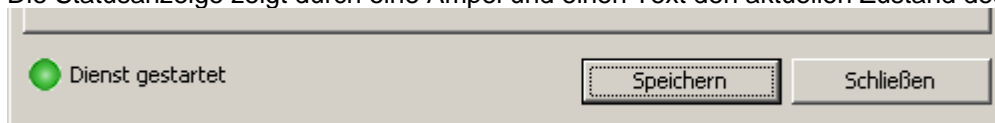
Jeweils nach Ablauf dieses Intervalls startet der Connector eine Abfrage bei dem Webserver, holt die Daten und importiert sie in time**Card**.

Verbindung testen

Mit diesem Button prüft der time**Card** Connector, ob er mit dem Webserver kommunizieren kann. Bei einem Fehler erhalten Sie hier eine entsprechende Meldung.

4.4 Statusanzeige

Die Statusanzeige zeigt durch eine Ampel und einen Text den aktuellen Zustand des Dienstes an.



Sie kann folgende Zustände einnehmen:

- Grün: Der time**Card** Connector Dienst ist gestartet und bereit eine Abfrage durchzuführen.
- Gelb: Der Dienst führt gerade eine Abfrage durch.
- Rot: Der Dienst ist nicht gestartet, beziehungsweise die Konfigurationsmaske ist nicht in der Lage mit dem Dienst zu kommunizieren (dann prüfen Sie bitte die Ports).

5 Protokollierung

Der time**Card** Connector protokolliert die Zugriffe auf die Server und speichert diese in Logdateien. Diese finden Sie unter „*{Installationsverzeichnis}\Logs*“.

6 Ausgabe

Alle Dateien, die von dem YellowFox-Webserver angefordert wurden, finden Sie unter „*{Installationsverzeichnis}\YellowFox*“.

Diese Dateien sind im time**Card** Standard-Importformat und können bei Bedarf auch manuell via Kommandozeile importiert werden.

Der Connector bereinigt dieses Verzeichnis automatisch von allen Importdateien die älter als 30 Tage sind.